



## Bab 2

# Instalasi

Software ASI dirancang semudah mungkin untuk di instal dan pada bab ini Anda akan dipandu untuk melaksanakan tahap instalasi. Yang perlu menjadi perhatian Anda adalah dalam tahap konfigurasi modem GSM/Ponsel, karena diperlukan ketelitian dalam pelaksanaannya.

Persiapan Instalasi .....	2-2
Sekilas Topologi SMS center .....	2-2
Hardware SMS center .....	2-2
PC Server.....	2-2
Kartu Perdana GSM .....	2-3
Pemasangan dan Instalasi Modem .....	2-3
Memasang Modem .....	2-3
Instalasi Driver Modem .....	2-5
Cek Status Installasi Modem.....	2-6
Instal Aplikasi ASI .....	2-7
Sampai disini.....	2-9

## Persiapan Instalasi

### Sekilas Topologi SMS Center

PC server yang akan Anda gunakan adalah sebagai sentral layanan informasi kepada para anggota koperasi Anda, untuk mengirim informasi yang bersifat pemberitahuan, pengumuman ataupun informasi saldo anggota koperasi secara real time melalui jaringan gsm.



Gambar 2.01 Topologi SMS Center untuk aplikasi ASI

### Hardware SMS center

Beberapa hal yang perlu diperhatikan dan dipersiapkan sebelum Anda melakukan proses instalasi adalah modem, kartu perdana GSM dan komputer/laptop yang akan digunakan sebagai server.

#### PC Server

Beberapa hal yang perlu juga menjadi bahan pertimbangan Anda dalam memilih menentukan PC Server adalah :

1. Jam operasional server  
Tentukan lebih dahulu, apakah nantinya PC server beroperasi selama 24 jam secara terus menerus, ataukah dalam jam tertentu, misalkan hanya dapat diakses pada jam kantor saja. Hal ini tergantung dari pada tingkat kebutuhan anggota koperasi Anda dimana Anda lebih mengetahuinya. Jam operasional ini dapat Anda sampaikan keseluruhan nasabah melalui program SMS instan ini.
2. Kondisi PC yang akan digunakan sebagai server  
Mungkin di koperasi Anda memiliki beberapa PC yang memenuhi minimum requirement sebagaimana disampaikan pada Bab 1 **Sekilas Armadillo SMS Instan** Sub Bab **Persiapan Hardware** untuk digunakan sebagai server, pilihlah PC yang memiliki kinerja terbaik.



## Kartu Perdana GSM

Beberapa hal yang perlu menjadi pertimbangan Anda dalam memilih kartu perdana yang akan digunakan adalah :

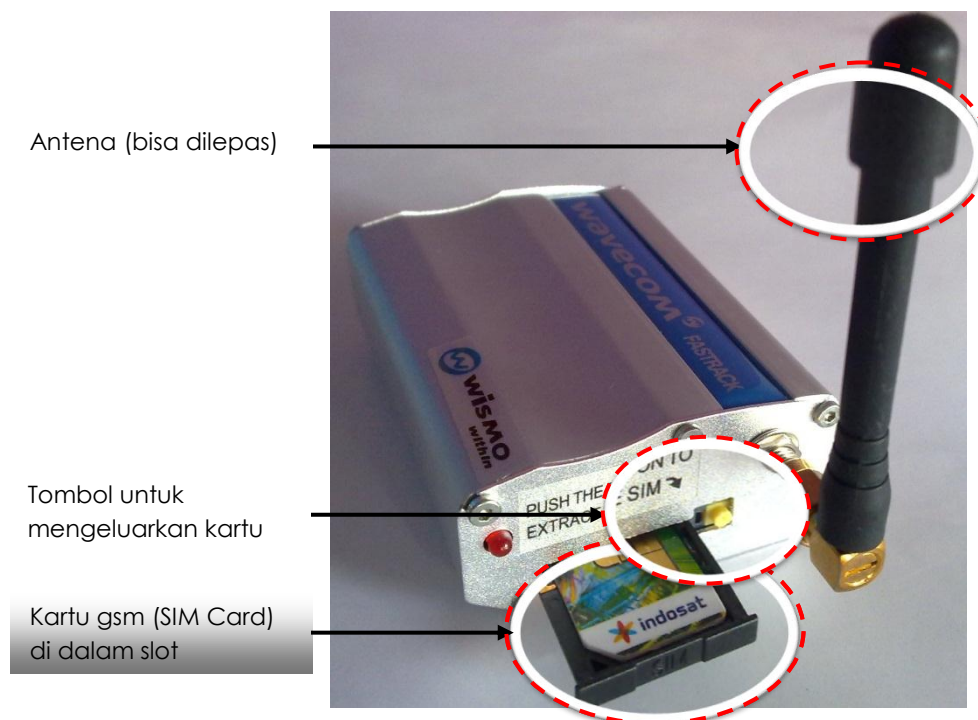
1. Kekuatan sinyal
2. Merupakan faktor utama dalam memilih kartu perdana, pilihlah kartu yang memiliki sinyal kuat dan stabil sesuai dengan kondisi di daerah Anda. Jika di daerah Anda termasuk sulit dijangkau oleh sinyal GSM, atau sinyal GSM tidak stabil dapat Anda gunakan kabel ekstender (lebih jelasnya di bahas pada bab **Tingkat Lanjut**)
3. Masa aktif yang cukup (optional)
4. Nomor cantik (optional)  
Gunakan nomor perdana yang mudah untuk diingat oleh anggota koperasi.

## Pemasangan dan Instalasi Modem

### Memasang Modem

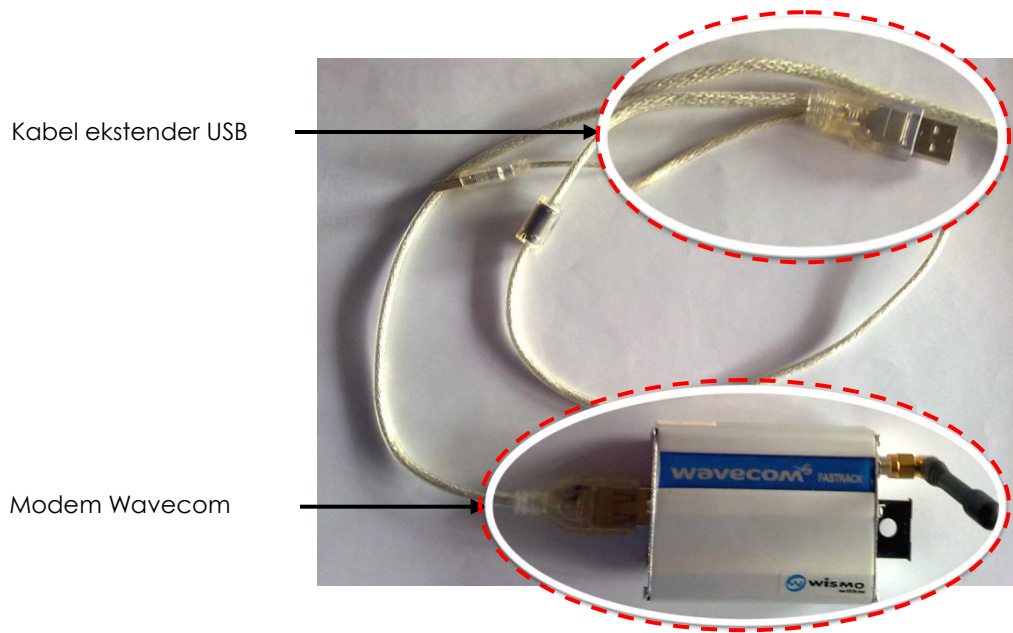
Setelah PC yang akan digunakan untuk server siap, ikuti tahapan berikut :

1. Masukkan SIM Card perdana gsm yang telah diaktivasi ke modem wavecom



Gambar 2.02 Slot SIM Card pada modem Wavecom

2. Pasanglah kabel USB to USB ke PC server dan modem



**Gambar 2.03 Kabel USB pada modem Wavecom**

3. Setelah modem terpasang di salah satu port USB PC server usahakan jangan mengubah posisi port USB lagi karena akan mengganggu proses pengiriman dan penerimaan SMS. Untuk itu disarankan menggunakan port USB pada bagian belakang PC agar tidak mudah untuk dipindah.

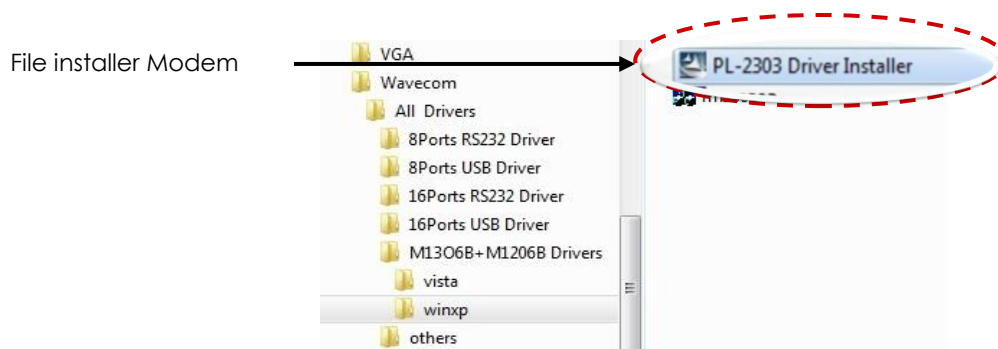


**Gambar 2.04 Kabel USB di belakang PC Server**

Bila modem terpaksa harus dipindah ke port USB PC server yang lain anda harus menkonfigurasi ulang port-nya di menu **Setting ASI**.

## Instalasi Driver Modem

Setelah modem terhubung ke PC server, biasanya Windows akan secara otomatis mendeteksi jika ada hardware baru yang terkoneksi, dengan pesan "found new hardware", bisa langsung Anda instal melalui pesan tersebut, tentunya setelah cd driver Anda masukkan pada CD ROM PC server. Juga dapat Anda instal melalui explorer windows, dimana cd driver Wavecom tidak memiliki file autorun, maka harus diinstal secara manual, seperti tampak pada gambar berikut:

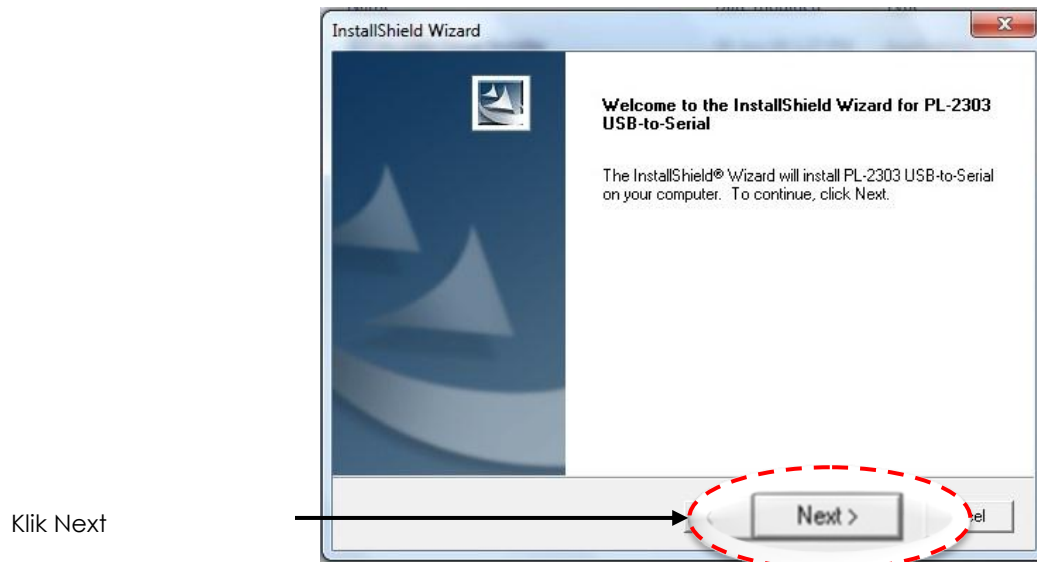


Gambar 2.05 Konten cd driver Wavecom

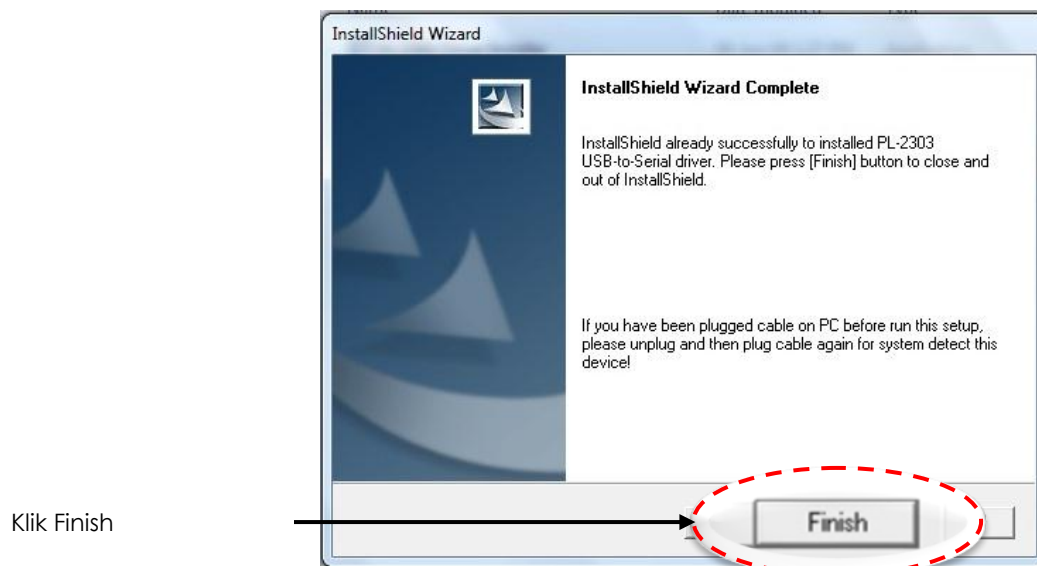
Software ASI menggunakan platform XP, sebagaimana tampak dalam gambar di atas, dari All Drivers – M1306B+M1206B Drivers – pilih winxp dan jalankan file installer dengan meng-klik PL-2303 Driver Installer.



Gambar 2.06 Tahap awal instalasi driver wavecom



Gambar 2.07 Klik next untuk melanjutkan

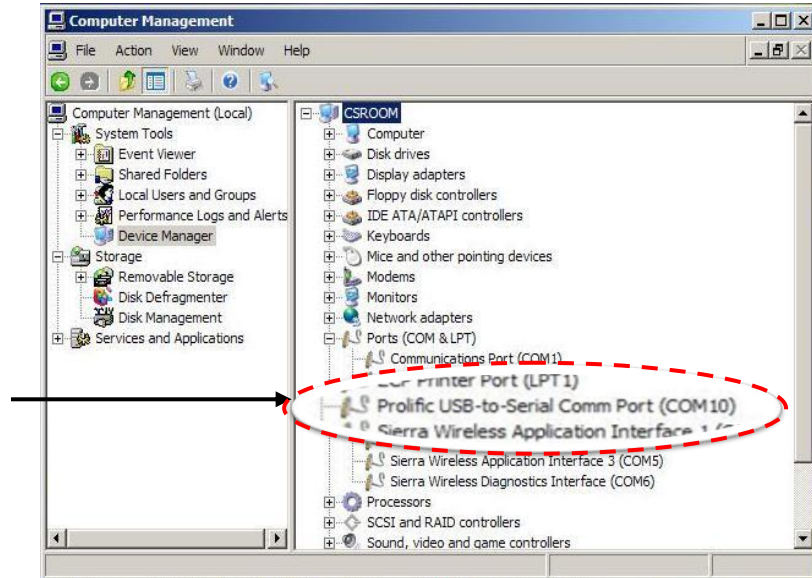


Gambar 2.08 Akhir proses install driver modem

## Cek Status Instalasi Driver Modem

Untuk memastikan modem sudah terinstal dengan benar dengan mengeceknya terlebih dahulu. Caranya dengan meng-klik kanan **My Computer** kemudian klik **Manage->Device Manager**. Maka akan terdapat list ports (COM & LPT) seperti tampak dalam gambar berikut :

Posisi Port Modem



Gambar 2.09 Cek posisi port modem di device manager

Untuk Modem Wavecom Fastrack akan terdeteksi seperti yang terdapat dalam gambar. Silahkan catat pada port COM berapa modem terpasang yang nantinya akan dimasukkan di dalam **Setting Modem** Armadillo SMS Instan. Pada contoh gambar diatas modem terkoneksi di port COM10.

## Instal Aplikasi ASI

Langkah instal aplikasi ASI tergolong mudah, masukkan CD installer ASI, jika auto run berfungsi, maka otomatis halaman awal seperti gambar di bawah ini. Ikuti langkah instalasi berurutan sesuai dengan gambar berikut :

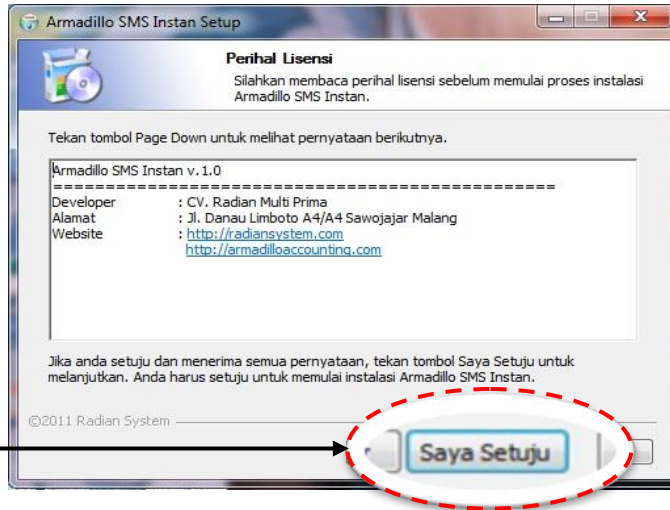
Klik "Lanjut" untuk tahap awal installasi



Gambar 2.10 Setup awal ASI



Klik "Saya Setuju"  
pada lisensi produk



Gambar 2.11 Lisensi Produk

Tahap pilihan  
komponen - centang  
semua, klik "Lanjut"



Gambar 2.12 Pilihan Komponen Instalasi

Lokasi Instalasi  
Program di drive C, klik  
"Instal"



Gambar 2.13 Drive Lokasi Instalasi



Gambar 2.14 Proses Instalasi



Anda telah berhasil meng-instal ASI, klik "Selesai"

Gambar 2.15 Drive Lokasi Installasi

## Sampai disini

Dengan mengikuti semua tahapan diatas, sampai disini Anda telah berhasil melakukan instalasi modem dan program Armadillo SMS Instan (ASI). Untuk dapat menggunakan semua fitur ASI maka Anda perlu mempelajari dan mengikuti penjelasan berikutnya.